

Szorítókar lengő szorítókhöz, hidraulikus

Termékleírás / Termékillustrációk



Leírás

Termékleírás:

Egyszeres szorítókar a K1864 lengő szorítóhoz. A különböző formájú szorítókarokkal különböző befogási helyzetek valósíthatók meg. A lengő szorítók tartalmazzák a rögzítőanyagokat.

Anyag:

Acél.

Kivitel:

Barnított.

További információk:

A szorítókar befogókra, továbbá az üzemi nyomástól függő hatékony szorítóerőre vonatkozó utasításokat mindegyik lengő szorítónál külön figyelembe kell venni.

A lengő szorítók szorítóerejének diagrammjai a szorítókarok méretezésénél irányadók.

A megadott üzemi nyomást nem szabad túllépni és (amennyiben szükséges) be kell állítani.

Gondoskodni kell a szorítókarok akadálytalan forgó mozgásáról. Csak a lengő szorító lengő löketének befejezése után történhet meg a munkadarab beszorítása.

A nyomódarabokat úgy kell meghatározni, hogy a munkadarabbal való érintkezés a lengő mozgás befejezése után történjen meg.

Ahhoz, hogy ne hasson forgatónyomaték a dugattyúrúdra, a szereléskor a szorítókart meg kell támasztani.

Ne nyúljon a lengéstartományba. Sérülésveszély áll fenn, mint pl. a kezek vagy más testrészek zúzódása.

Vegye figyelembe a biztonsági utasításokat.

Műszaki adatok:

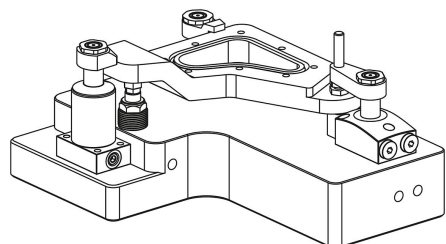
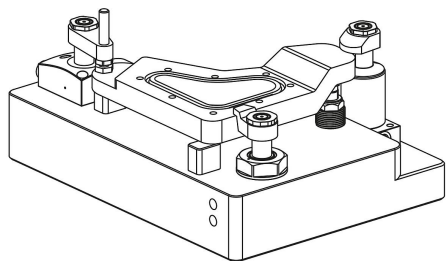
- Max. üzemi nyomás A és B alak: 200 bar.
- Max. üzemi nyomás C alak: 500 bar.
- Max. üzemi nyomás D alak: 300 bar.

Szerelés:

A szorítókarok össze- vagy szétszereléskor arra kell ügyelni, hogy ne terhelje forgatónyomaték a lengő szorító dugattyúrúdját. Ez úgy akadályozható meg, hogy a rögzítőcsavar meghúzásakor vagy kioldásakor a szorítókart megtámasztjuk.

1. Ha olyan lengő szorítóról van szó, amelybe túlterhelési biztosítót szereltek be, akkor az első lépésben ellenőrzést kell végezni úgy, hogy a dugattyút addig forgatjuk, amíg az érezhetően bekattan a túlterhelési biztosítóba. A lengő szorító 120°-os távolságban három rögzítési ponttal rendelkezik.

2. A szorítókar szerelése általában nyomásmentes állapotban történik. Miután a szorítókart felhelyezték a dugattyúrúdra, meg lehet húzni a csavart vagy az anyát. Viszont, ha a szorítókar pontos beszorítási helyzetére van szükség, akkor a lengő szorító dugattyúját nyomás alatt kell betolni. Ezután a szorítókar felszerelhető a kívánt pozícióban.



Szorítókar lengő szorítókhöz, hidraulikus

Termékleírás / Termékillesztrációk

3. A szorítókar rögzítése után többször ellenőrizni kell a lengő szorító szorítási folyamata közben a helyes rögzítési pontot és rögzítő löketet.

4. A szorítókar cseréje után néhány beszorítási ciklus elteltével ellenőrizni kell a rögzítőcsavar forgatónyomatékát és szükség esetén meg kell húzni a rögzítőcsavart.

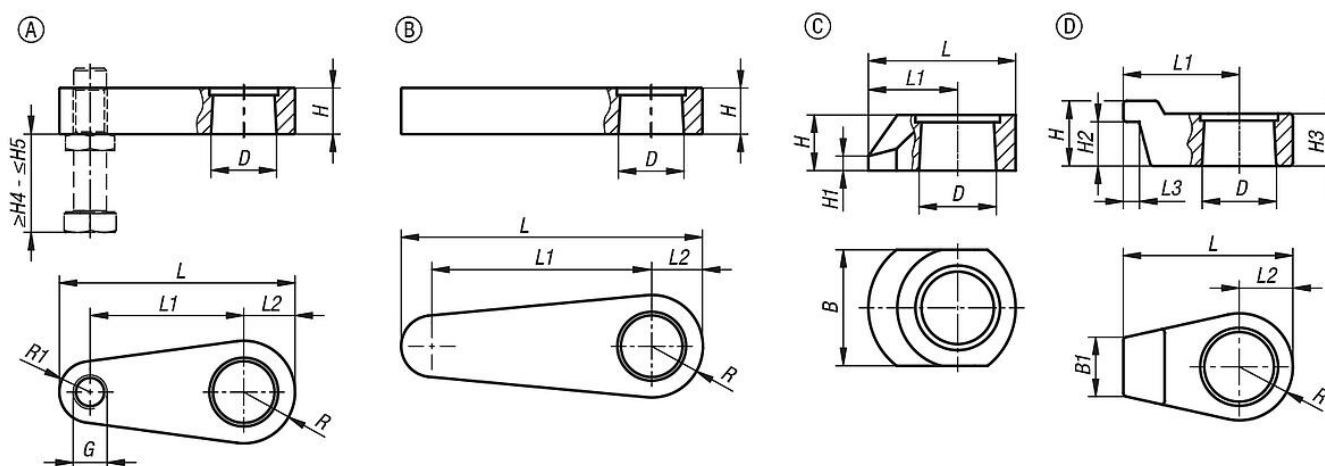
Egyedi igényre:

Más méretek és formák.

Tartozékok:

- Támasztócsap K0307.
- Önbeálló támaszok K0302, K1164, K0287, K0288.
- Gripperek, hatszög alakú K0386.

Rajzok



Termékáttekintés

Szorítókar lengő szorítókhöz, hidraulikus

Rendelési szám	Alak	Alaktípus	ehhez a dugattyútátmérőhöz	B	B1	D	H	H1	H2	H3	H4	H5	L	L1	L2	L3	R	R1
K1865.25502	A	Menet nyomócsavarral	25	-	-	20	16	-	-	-	10	64	75	50	16	-	16	9
K1865.40752	A	Menet nyomócsavarral	40	-	-	32	23	-	-	-	15	79	115	75	25	-	25	15
K1865.25501	B	menet nélkül	25	-	-	20	16	-	-	-	-	-	75	50	16	-	16	-
K1865.40751	B	menet nélkül	40	-	-	32	23	-	-	-	-	-	115	75	25	-	25	-
K1865.25253	C	-	25	32	-	20	16	6	-	-	-	-	41	25	-	-	-	-
K1865.40373	C	-	40	48	-	32	23	6	-	-	-	-	61	37	-	-	-	-
K1865.25334	D	-	25	-	14	20	21	-	14,5	15,5	-	-	51,5	35,5	16	7	16	-
K1865.40504	D	-	40	-	25	32	28	-	19	22,5	-	-	76	53	23	7	23	-